

Musée d'Art moderne et contemporain



MUSEES DE LA VILLE DE STRASBOURG



**Je découvre et j'apprends
au Musée d'Art moderne et
contemporain**

L'adresse du musée et informations pratiques

Musée d'Art Moderne et Contemporain

1, place Hans-Jean-Arp
67000 Strasbourg

Le musée est gratuit chaque premier dimanche du mois.

Pour connaître le prix d'entrée du musée,
vous pouvez vous rendre sur le site internet

<https://www.musees.strasbourg.eu/tarifs-musees-de-strasbourg>

Si vous voulez plus d'informations :

- Vous pouvez vous rendre sur le site internet

<https://www.musees.strasbourg.eu>

- Vous pouvez consulter nos pages :



L'art moderne :

Ce sont les œuvres d'art qui ont été créées entre 1860 et 1960.
Les œuvres d'art moderne rejettent les traditions du passé.
C'est-à-dire que ces œuvres ne ressemblent plus à celles
que faisaient les artistes avant.

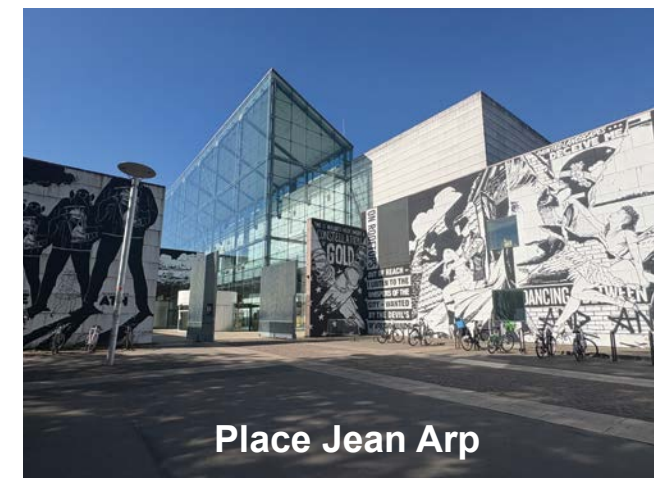
L'art contemporain :

Ce sont les œuvres d'art créées depuis 1960 et encore
actuellement.
Certains artistes sont encore vivants et travaillent encore.

Visite du musée

Le parcours commence depuis l'extérieur du musée,
sur la place Jean Arp.

Jean Arp est un artiste
Alsacien.



Place Jean Arp

En son honneur, la place devant le musée porte son nom.
Vous allez retrouver ses œuvres dans le musée.

Architecture du musée

Observez l'architecture du musée avant d'entrer.

L'architecte s'appelle Adrien Fainsilber.
Il est né le 15 juin 1932 au Nouvion-en-Thiérache dans les Hauts-de-France.
Il est mort le 11 février 2023 à Paris.



Le MAMCS,
le **M**usée d'**A**rt **M**oderne
et **C**ontemporain
de **S**trasbourg, se situe sur
les bords de la rivière l'Ill.



Vue extérieure

Sa surface totale sur 2 étages
est de 13000 mètres carrés,
c'est presque la surface
de 2 terrains de Football.



Vue de l'entrée

Quand vous arrivez dans la cour
du musée, une sculpture vous accueille.
Elle s'appelle **Grosse Geister**,
cela veut dire Grand esprit en allemand.

On dirait qu'elle est en terre glaise,
mais elle est faite en bronze.

C'est le sculpteur allemand Thomas Schütte
qui a créé cette œuvre en 1999.

La sculpture vous montre
l'entrée du Musée.

Entrez dans le sas.

Appuyez sur le bouton vert
pour ouvrir la porte vers le musée.



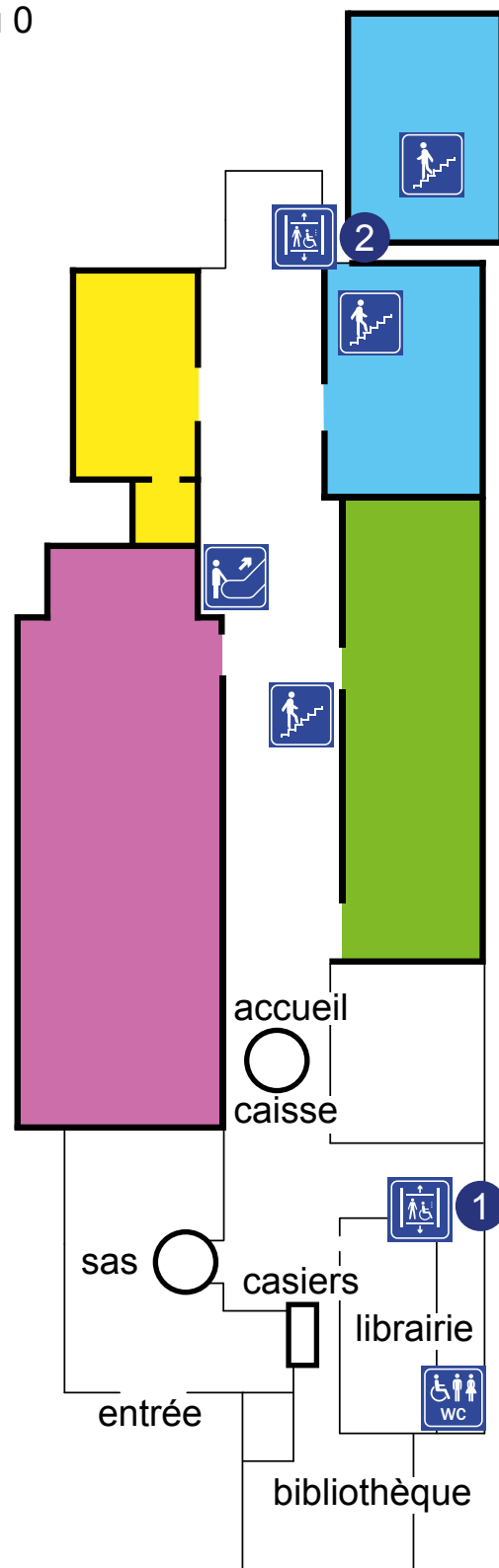
Plan du rez-de-chaussée - Niveau 0

Légendes pour lire le plan

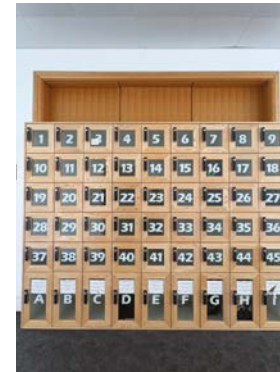
-  Escalier
-  Escalator
-  Ascenseur ① et ②
-  Toilettes
-  Collection permanente :
espace d'art moderne
et contemporain
-  Salle Gustave Doré
-  Exposition temporaire
-  Cabinet d'art graphique

L'ascenseur ② est disponible pour aller à l'étage intermédiaire du Cabinet d'art graphique et à l'étage 1.

Merci de bien vouloir demander à l'agent d'accueil et de surveillance de vous accompagner.



Contrôle des sacs étage 0



Casiers étage 0



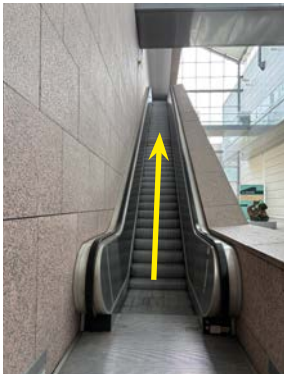
Affichage des expositions



Couloir menant à l'ascenseur et aux toilettes étage 0



Couloir menant
aux toilettes étage 0



Escalator étage 0
menant à l'étage 1



Escalier étage 0
menant à l'étage 1

L'endroit le plus impressionnant du musée est l'allée centrale que l'on appelle **la Nef** ou **la Rue intérieure**.

Elle mesure :

→ 10 mètres de largeur

→ 25 mètres de hauteur

→ 104 mètres de longueur



La Nef permet l'accès aux espaces d'accueil et d'expositions :

- les grandes salles d'exposition des collections permanentes,
- les grandes salles d'expositions temporaires,
- le Cabinet d'arts graphiques,
- l'Auditorium,
- et la Galerie Doré.

Une exposition temporaire est une exposition qui dure un certain temps, par exemple 4 mois.

La collection permanente est la collection d'œuvres d'art qui appartient au musée et à la Ville de Strasbourg.

Le Cabinet d'arts graphiques expose les œuvres sur papier par exemple : les dessins, les gravures, les photographies.

Dans les salles, vous pouvez voir une collection d'œuvres de 1870 à nos jours.

Le musée possède aussi une grande réserve pour ranger les œuvres quand elles ne sont pas exposées.



Avertissement : Vous trouverez les œuvres de ce livret

- soit au rez-de-chaussée,
- soit au premier étage.

Auguste RODIN



Auguste Rodin est né à Paris le 12 novembre 1840 et mort à Meudon le 17 novembre 1917.

Au cours d'un voyage en Italie en 1876, il découvre comment Michel-Ange représente les humains et les animaux, en statues.

Auguste Rodin est impressionné par les formes des personnages peints ou sculptés, ils sont forts et plein d'énergie.

Il change sa façon de représenter ses personnages.

Il montre des émotions et des mouvements dans ses œuvres.

En 1904, Auguste Rodin fait une grande statue du **Penseur**.

Elle mesure 180 centimètres.

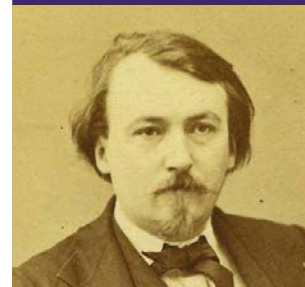
L'œuvre représente un homme pensif assis sur un rocher.

La musculature de l'homme est exagérée par rapport à la réalité, cela montre que Rodin commence à prendre des libertés artistiques.

Le Penseur devient l'œuvre la plus célèbre d'Auguste Rodin.



Gustave DORÉ



Gustave Doré est né le 6 janvier 1832 à Strasbourg où il passe son enfance. Puis il part à Paris, à 15 ans.

Il est mort le 23 janvier 1883 à Paris.

Gustave Doré est illustrateur, peintre et aquarelliste.

Il peint à l'aquarelle. L'aquarelle, c'est de la peinture à l'eau.

Il crée beaucoup d'œuvres avec différentes techniques.

Le musée conserve environ 500 œuvres de Gustave Doré.

Il fait des dessins pour illustrer des livres, par exemple les fables de la Fontaine.

Gustave Doré a créé une immense peinture d'environ 9 mètres de longueur et 6 mètres de hauteur.

C'est une peinture religieuse, son nom est :

Le Christ quittant le prétoire.

Le musée a créé cette grande salle tout spécialement pour cette œuvre.

Vous pouvez voir la taille de la peinture par rapport à la personne juste à côté.



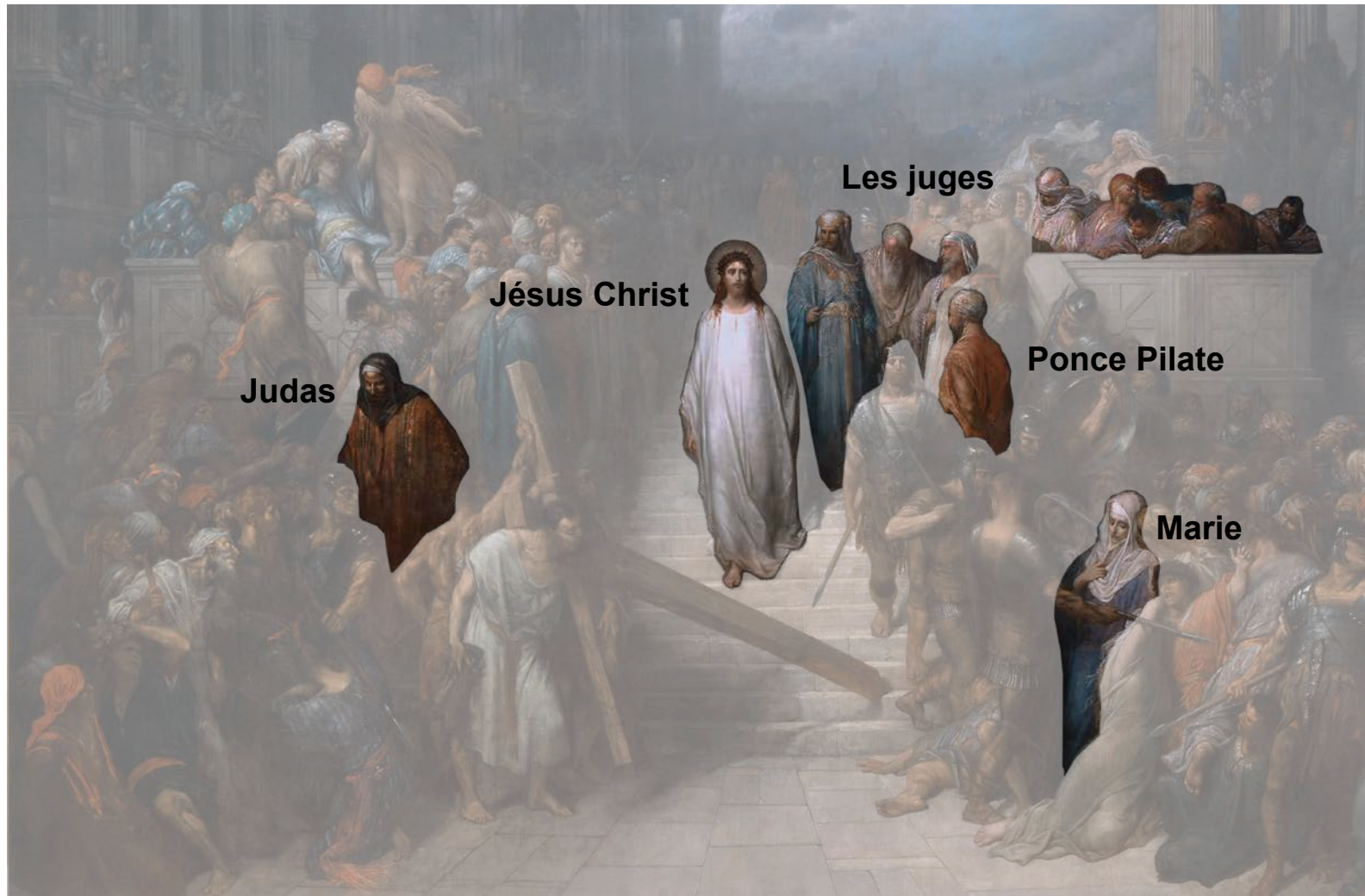
Le Christ quittant le prétoire, Gustave Doré

Le prétoire c'est un tribunal où Jésus est jugé et condamné.

Histoire de l'œuvre :

Gustave Doré commence cette peinture en 1867.

Il la termine, 5 ans plus tard, en 1872.



Qui sont les personnages représentés ?

- **Jésus Christ** est au centre.
Il porte des vêtements tout blancs.
Il semble briller d'une lumière douce.
Il est le seul personnage qui regarde vers nous.
Il porte une couronne d'épines sur la tête.

- **Les juges** : En haut des marches, à droite, les chefs religieux sont contents car Jésus est condamné.
Derrière, on voit **Ponce Pilate**.
C'est celui qui n'a pas réussi à sauver Jésus.

- **La foule** : Il y a énormément de monde.
À gauche, on voit **Judas** qui a trahi Jésus.
À droite, on voit **Marie**, la mère de Jésus, habillée en bleu et blanc.
Elle est très triste.

- **Les soldats** : Des soldats romains retiennent la foule pour laisser passer Jésus.

Vassily KANDINSKY



Vassily Kandinsky est un artiste peintre né le 16 décembre 1866 à Moscou en Russie. Il décède le 13 décembre 1944 à Neuilly-sur-Seine en France.

En 1922, il quitte la Russie pour s'installer en Allemagne. Il devient professeur dans la célèbre école d'**architecture** et d'**arts appliqués**, le **Bauhaus**.

Le Bauhaus : c'est une école d'arts allemande qui a existé entre la Première et la Seconde Guerre mondiale.

- Les élèves apprenaient à **créer des œuvres d'art** de formes simples et colorées.
- Ils apprenaient l'**architecture**. C'est-à-dire les techniques de la construction des bâtiments et des maisons.
- Ils apprenaient **les arts appliqués**. C'est la manière de fabriquer les objets utiles. Ils sont ensuite fabriqués en grandes quantités.

Kandinsky apprend à ses élèves la théorie de la forme et dirige un atelier de peinture murale.

Kandinsky peint d'abord des peintures figuratives, c'est-à-dire qui représente des choses réelles, par exemple des paysages, des animaux et des personnes.

Ensuite il change de style de peinture, il peint des formes, des lignes avec des couleurs. Ces peintures sont abstraites, c'est-à-dire que ces peintures ne représentent pas des choses réelles.

En 1931, à Berlin, Kandinsky crée une œuvre impressionnante qui s'appelle **Le Salon de musique**.



Cette œuvre montre les idées du Bauhaus qui unit les beaux-arts et les arts appliqués.

Les beaux-arts sont un art créé pour être **regardé et admiré**. Les arts appliqués sont un art qui permet de **fabriquer des objets utiles**.

Le Bauhaus s'intéresse à l'industrie et à la fabrication d'objets.

Le salon de musique est une œuvre d'art totale.

Œuvre d'art totale : c'est un ensemble de différentes techniques et de matériaux pour créer une œuvre d'art. Souvent l'œuvre d'art est un espace où le visiteur peut entrer.

Mies van der Rohe est le directeur du Bauhaus.

Il a demandé à Kandinsky de faire cette œuvre pour une exposition.

Le Salon de Musique est détruit après l'exposition.

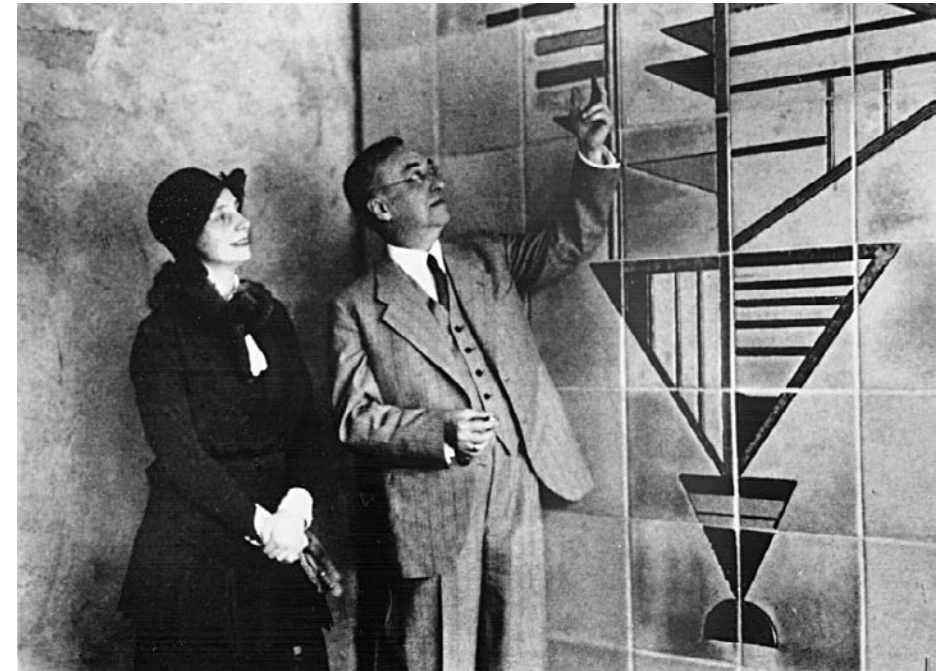
Mais Suzanne et Jean Leppien, d'anciens élèves de Kandinsky au Bauhaus, ont reconstitué le Salon de musique.

En 2006, la société L'Oréal a donné le Salon de musique au Musée d'Art moderne et contemporain à Strasbourg. C'est un don exceptionnel.

Le Salon de musique complète l'ensemble des œuvres de Kandinsky déjà présentes au musée.



Le Salon de Musique à Berlin en 1931.



**Nina et Vassily Kandinsky
devant le Salon de Musique, Berlin, 1931.**

Jean ARP



Jean Arp est un peintre, sculpteur et poète alsacien.

Il est né le 16 septembre 1886 à Strasbourg.

Il est mort le 7 juin 1966 à Bâle.

Jean Arp s'inspire de l'imaginaire et du rêve, il crée des œuvres surréalistes, c'est-à-dire différentes du monde réel.



Une de ses œuvres, **La Trousse du naufragé**, montre son intérêt pour la nature et les lois du hasard. C'est un assemblage de morceaux de bois flotté trouvés.

Jean Arp rencontre Sophie Taeuber, une artiste.

Ils travaillent ensemble sur des œuvres.

En 1922, ils se marient et ensuite ils vivent quelques années à Strasbourg.

En 1930, Jean Arp a 44 ans, il devient sculpteur.

Il sculpte ses premières œuvres en **ronde-bosse**.

Une sculpture en ronde-bosse est détachée d'un fond et posée sur un socle, debout, assise ou couchée.

Le spectateur peut alors tourner autour.

Par exemple, cette œuvre de 1957 **Nu floral**

Tout au long de sa vie Jean Arp est poète autant que créateur.

Le musée conserve l'une des plus importantes collections d'œuvres de Jean Arp.

Cette collection montre le changement continu de son travail au fil du temps.



Max ERNST



Max Ernst est né le 2 avril 1891 à Brühl dans l'Empire allemand.
il est mort le 1^{er} avril 1976 à Paris.

C'est un artiste important du surréalisme.

Surréalisme :

Les œuvres surréalistes s'inspirent de l'imaginaire et du rêve sans logique et sans imiter le monde réel.

Le surréalisme est un mouvement artistique qui concerne tous les arts, par exemple :

- la sculpture et la gravure
- la poésie et la musique
- la photographie et la peinture
- le cinéma et le théâtre

Il utilise et étudie des techniques et des outils par exemple :

- les collages et les assemblages,
- les frottages et les grattages.

La **technique du frottage** consiste à poser une feuille de papier sur un support en relief et de passer avec la mine d'un crayon pour faire apparaître des motifs.

Le **grattage** est un peu comme le frottage mais avec de la peinture à l'huile.

Il permet de réaliser des effets semblables à ceux du frottage. L'artiste superpose sur une toile plusieurs couches de peintures de différentes couleurs.

Puis il met des planches de bois sous la toile.

En grattant la peinture cela fait apparaître les motifs du bois et les différentes couleurs des couches de peinture.

Par exemple, cette œuvre créée en 1926 s'appelle **Marine sombre**



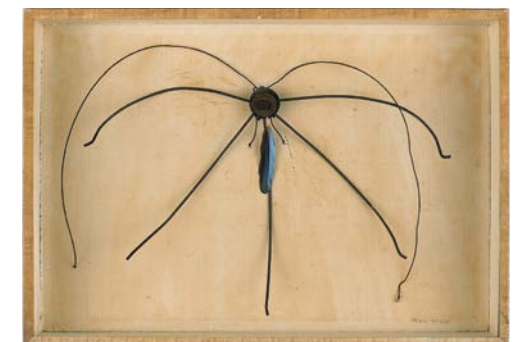
Max Ernst continue ses recherches sur les collages dans ses reliefs et ses sculptures.

Il crée beaucoup d'œuvres imaginaires avec différentes techniques et toutes sortes de matériaux.

Par exemple, en 1934 pour créer l'œuvre nommée

La libellule, il a utilisé :

- des fils de fer,
- une plume d'oiseau,
- un bouton,
- une boîte en carton
- et une vitre



Victor BRAUNER



Victor Brauner est né en Roumanie en 1903, il est mort en 1966 à Paris. Il est fasciné depuis l'enfance par le **spiritisme** et la magie.

Le spiritisme :

Science mystérieuse et secrète pour communiquer avec les morts.

Toute sa vie Victor Brauner fait des peintures, écrit des romans et des poésies.

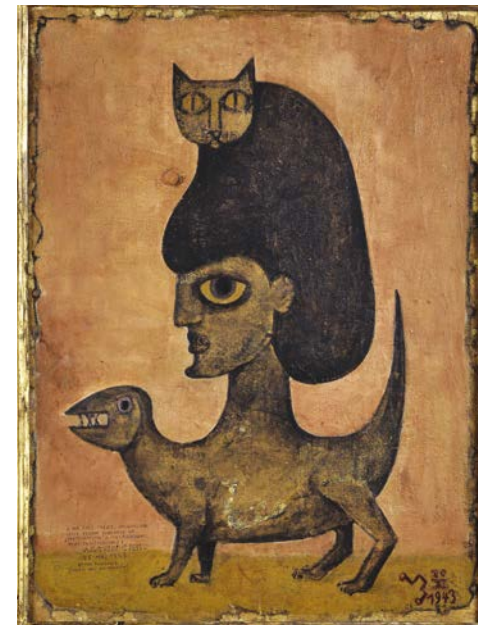
Victor Brauner est d'abord un peintre surréaliste. Comme il est toujours attiré par l'**art ésotérique**, la magie et les traditions populaires, il commence à peindre d'une autre manière.

L'art ésotérique :

L'art ésotérique est un genre d'art qui s'inspire de la religion, des mystères de la mort, des esprits et de leurs symboles. Dans son œuvre l'artiste place souvent ces symboles.

En 1948 après la guerre, il s'inspire des arts anciens et primitifs. Il dit : Ma peinture est autobiographique, elle raconte ma vie. et ma vie est exemplaire car universelle.

Le Musée d'Art moderne et contemporain possède une collection de 37 œuvres de Victor Brauner. En 1988, Jacqueline Brauner, son épouse, a légué la plus grande partie des œuvres au musée.



Arc en Ciel en 1943



Parole en 1938

Suite de la visite du musée au 1^{er} étage

Au 1^{er} étage, les expositions sont permanentes, mais les œuvres exposées changent au fil du temps.

Indications pour aller au 1^{er} étage.

Vous pouvez monter par

- l'ascenseur,
- l'escalier,
- ou par l'escalator.

Vous ne pouvez pas redescendre par l'escalator.

En passant vous pouvez voir la salle et le tableau du Christ quittant le prétoire, vu d'en haut.



Plan du 1^{er} étage - niveau 1

Légendes pour lire le plan



Escalier



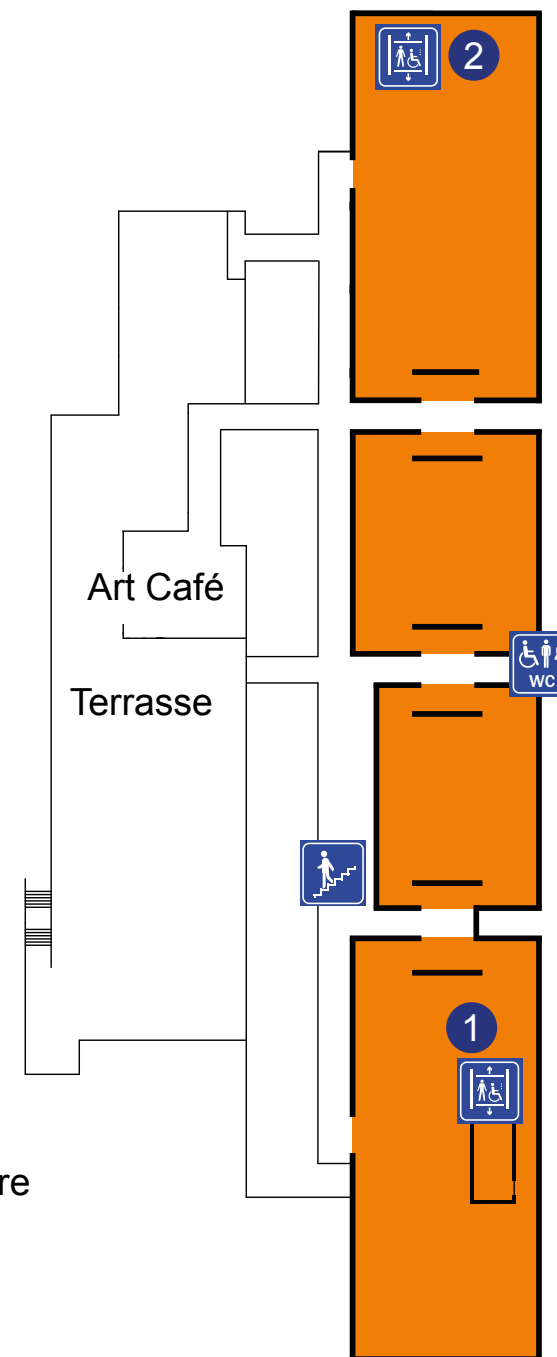
Ascenseur ① et ②



Toilettes



Collection permanente :
espace d'art moderne et
contemporain



L'ascenseur ② est disponible pour aller à l'étage intermédiaire du Cabinet d'art graphique.

Merci de bien vouloir demander à l'agent d'accueil et de surveillance de vous accompagner.

Grâce au plan vous pouvez situer.



Ascenseur étage 1 menant à l'étage 0



Escalier étage 1 menant à l'étage 0



Couloir d'accès
aux toilettes étage 1



Art contemporain : figuration allemande

Figuration allemande :

Suite à la Seconde Guerre mondiale
la peinture devient à un moyen d'expression,
un retour à la figuration et à la représentation du réel.

Figuration :

Représenter une chose par une image dessinée,
peinte ou sculptée qui la reproduit comme dans la réalité,
ou par un motif symbolique qui y fait penser.

Voici quelques exemples d'artistes et d'œuvres de la figuration allemande.

Georg BASELITZ



Georg BASELITZ est un peintre allemand.
Il né le 23 janvier 1938.
Il est mort le 30 avril 2026 en Allemagne.
Il invente un style de peinture entre le
figuratif et l'abstrait, c'est-à-dire qu'il peint
des choses qui ressemblent à la réalité
et d'autres non.

Il ne veut pas peindre des belles choses,
comme les autres peintres, il préfère peindre des choses
pas belles, parfois violentes ou choquantes.

En 1969, il peint son premier tableau au motif renversé.
Les tableaux suivants seront réalisés d'après cette méthode.
L'artiste choisit des couleurs qui ne vont pas ensemble
et des formes grossières, pour montrer qu'il ne veut pas peindre
pour plaire et faire joli.



Baselitz, *Trois têtes avec escargot*, 1966

Jörg IMMENDORFF



Jörg Immendorff est un peintre
et un sculpteur allemand.

Il est né le 14 juin 1945
à Bleckede en Allemagne,
il est mort le 28 mai 2007 à Düsseldorf.

Jörg Immendorff est un grand peintre d'histoire.

Pendant près de 40 ans, il peint dans ces tableaux des figures
et des motifs qui marquent l'histoire douloureuse de son pays,
l'Allemagne.

Il peint aussi des personnes importantes comme des artistes
célèbres.

Par exemple, le tableau **Kolonie-Los** rappelle des moments
douloureux et difficiles de l'Allemagne.

Après la Seconde Guerre mondiale, l'Allemagne est divisée
en 2 parties.

Ce tableau veut montrer la solitude dans un café.

Il représente un monde rempli de cauchemars, de beaucoup d'objets et de personnages déformés, par exemple :

- un aigle qui symbolise l'Allemagne,
- un tank,
- le peintre Vincent van Gogh accoudé au bar,
- le svastika, c'est un symbole très ancien utilisé par les Nazis et plus connue sous le nom de : la croix gammée.

Kolonie-Los fait partie d'une série de tableaux peints entre 1977 et 1982, intitulée **Cafe Deutschland**.



Alain Séchas



Alain séchas est né en 1955 à Colombes en France. Il vit et travaille à Paris. C'est un artiste français, dessinateur, peintre et sculpteur.

Certaines œuvres sont exposées au musée.

Vous pouvez voir des œuvres hors du musée, dans Strasbourg.



Colonne Séchas, Arrêt de tram Musée d'Art Moderne

Par exemple, il y a une œuvre sur la colonne à l'arrêt du tramway près du musée.

En 2000, la CUS, Communauté Urbaine de Strasbourg, a un projet.

Elle veut illustrer les colonnes de billetteries, sur les quais des lignes de tramway A et B.

Elle commande à Alain Séchas plusieurs dessins.

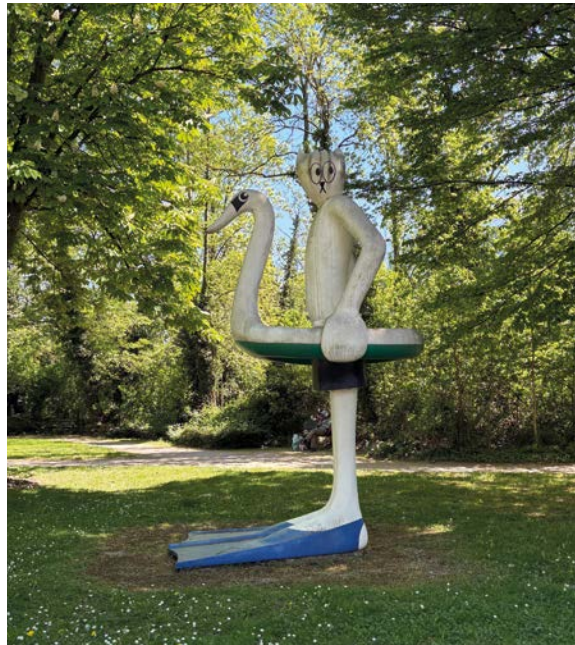
Il est libre de choisir ce qu'il veut dessiner.

Alain Séchas apprécie de faire tous ces dessins en couleurs tout le long des lignes du tramway.

La CUS, Communauté Urbaine de Strasbourg lui fait confiance ce qui est une très bonne idée.

Les gens peuvent voir les images le jour et la nuit car elles sont éclairées.

Et sur les Rives de l'Aar il y a une sculpture, **le chat baigneur**.



Suite de la visite au niveau 1

Quand vous quittez la dernière salle du niveau 1, vous pouvez admirer une belle vue sur la ville.

Vous pouvez voir les Ponts Couverts et la cathédrale.



À travers cet immense vitrage vous pouvez aussi voir **Hortus conclusus**.

Il est la dernière œuvre du musée à voir.

On peut le voir depuis l'intérieur du musée et de l'extérieur.

Hortus conclusus est devenu l'emblème du musée.

C'est une œuvre de Mimmo Paladino.

Mimmo Paladino



Domenico Paladino, dit Mimmo Paladino, est un peintre et sculpteur italien. Il est né le 18 décembre 1948, à Paduli en Italie.

Mimmo Paladino est connu pour ses peintures, il crée aussi des collages et des sculptures. Il s'inspire des légendes et des histoires très anciennes.

Cet artiste réalise un cheval en bronze coloré évoquant un **psychopompe**.

Psychopompe veut dire qui **guide les âmes des morts** vers le jardin du paradis.

Ce cheval s'appelle **Hortus conclusus**.

Hortus conclusus sont des mots latins pour dire **jardin clos**.

Au Moyen-Âge, le jardin clos est le lieu où est représentée la Vierge à l'Enfant.

Le cheval et le jardin clos sont une façon religieuse ou spirituelle d'imaginer le passage entre la vie et la mort.

Dans de nombreux pays, ce rôle est attribué à un cheval.

L'artiste Mimmo Paladino représente souvent ce cheval dans différentes œuvres.

Hortus conclusus est un cheval sans oreilles, sans crinière, et sans queue.



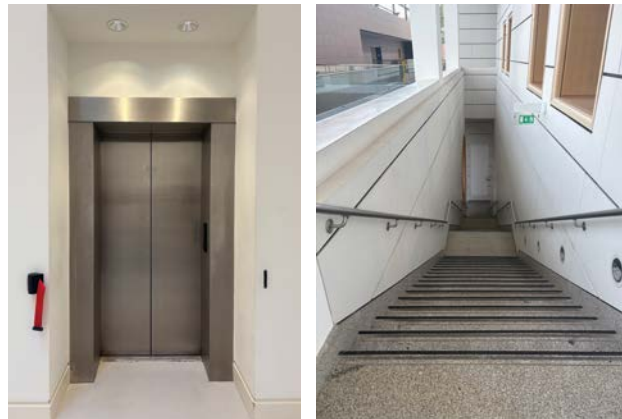
Hortus conclusus, 1992

Avant de partir et de descendre au rez-de-chaussée,
vous avez la possibilité d'aller à l'Art Café pour

- boire un verre,
- manger,
- profiter de la terrasse.



Vous pouvez maintenant
aller vers la sortie
en utilisant l'ascenseur
ou l'escalier.



Au rez-de-chaussée :
avant de partir
vous pouvez aller

- à la librairie,
- à la bibliothèque.



Le sas de sortie



Pour sortir, passez par le sas et
appuyer sur le bouton rouge.

Si cette visite vous a plu, vous pouvez visiter d'autres musées de la Ville de Strasbourg.

Il existe d'autres livrets comme celui-ci pour chaque musée :

- Palais Rohan
- Musée Archéologique
- Musée des Beaux-Arts
- Musée des Arts Décoratifs
- Musée Tomi Ungerer - Centre international de l'Illustration
- Musée Alsacien
- Musée de l'Œuvre Notre-Dame
- L'Aubette 1928
- Musée Historique.

Vous trouverez ces livrets à l'accueil de chaque musée.

Vous pouvez aussi télécharger ces livrets sur le site des musées www.musees.strasbourg.eu

Crédits photographiques :

Certaines photos présentées dans cette brochure sont la propriété des Musées de la Ville de Strasbourg / M. Bertola, F. Elnaggar, du Département médiation et action culturelle des musées de la Ville de Strasbourg et de M. Jacobi.

- Mimmo Paladino, portrait, 2013 - Domaine public
- Alain Séchas, vue d'exposition, vers 2000 - Photographe non identifié © droits réservés
- Hans (Jean) Arp, portrait avec disque, 1926 - Photographe non identifié © droits réservés
- Auguste Rodin, portrait, vers 1902 - George Charles Beresford - Domaine public
- Georg Baselitz, portrait, vers 1980–1990 - Photographe non identifié © droits réservés
- Victor Brauner, portrait, vers 1950–1960 - Photographe non identifié © droits réservés
- Gustave Doré, portrait, 1867 - Nadar - Domaine public
- Max Ernst, portrait, vers 1930–1940 - Photographe non identifié © droits réservés
- Jörg Immendorff, portrait, vers 1970–1980 - Photographe non identifié © droits réservés
- Wassily Kandinsky, portrait, vers 1913 - Photographe non identifié - Domaine public
- Jean Arp, dans son atelier, vers 1950–1960 - Photographe non identifié © droits réservés

D'autres images sont libres de droits.

Document transcrit, relu et validé par les experts de l'atelier de transcription en FALC : Antonio, Juliane, Sandrine, Jérémy, Sébastien, Antoine, Frédéric, Marc-André et Christophe, accompagnés par Françoise.



Atelier de transcription en FALC
ESAT aux Trois Relais
41 rue de la Vedette - 67700 SAVERNE
☎ 03.88.02.19.19 – Poste 239
✉ falc.esatsaverne@apedi-alsace.fr

FALC réalisé avec la participation de Farida ELNAGGAR, stagiaire.



© European Easy-to-Read



Plus d'informations sur www.inclusion-europe.eu